

# AirMonitor PM2.5 測定器 TH-A1

## 《安全にお使いいただくために》

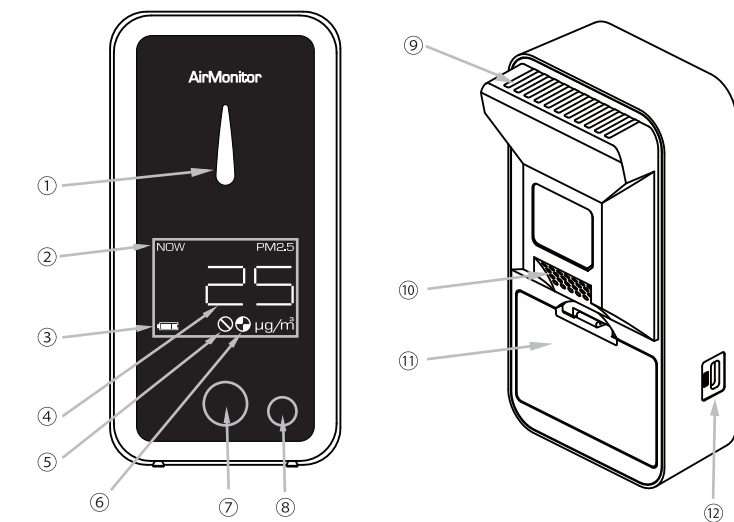
ここに示した注意事項は、製品を正しくお使いいただき、あなたや他の人への危害、財産への損害を未然に防止するためのものです。本文をよくお読みいただき、安全に正しくお使いください。

**本製品は空気中のPM2.5濃度を測定するものですので、吸気口に直接タバコの煙や排気ガスなどを入れないでください。センサーが汚れて正しく測定できなくなる恐れがあります。**

## ⚠ 使用上の注意

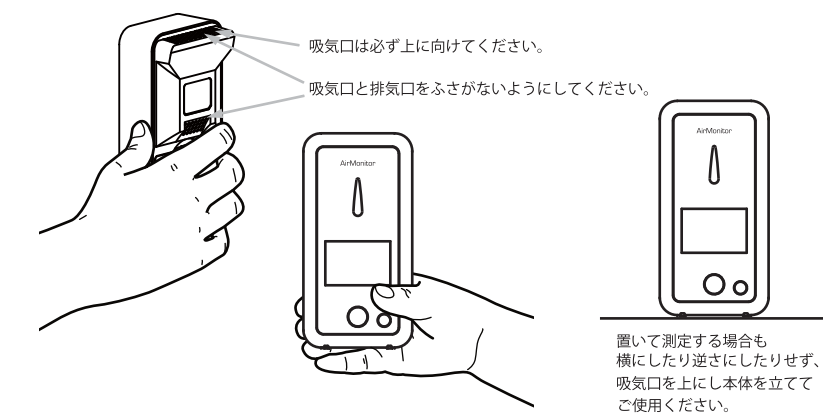
- 吸気口と排気口に強い風が入らないようにご使用ください。
- 本製品を分解、改造、お客様による修理はしないでください。
- 過度の衝撃、振動、不安定な場所に置くなどせず丁寧に扱ってください。
- 防水ではありませんので濡らしたり、水がついたりした状態で使用しないでください。水がかかった場合は、すぐに水分を拭き取ってください。
- 古い電池と新しい電池を組み合わせ使用しないでください。
- 長期間使用しない場合は、電池を外して保管してください。
- 次のような場所には保管しないでください。
  - ・直射日光のあたる場所や、高温、多湿の場所
  - ・ほこりが発生している場所
  - ・傾斜、振動、衝撃（運搬時を含む）のある不安定な場所
- お手入れは、やわらかい布などでから拭きをしてください。
  - ・熱湯や水、ベンジン、シンナー等は使用しないでください。

## 各部の名称と概要



- ① LED（濃度レベル）  
測定濃度によって表示の色が変化します。（詳細は濃度レベルの説明をご参照ください）
- ② モード表示  
現在のモードを表示します。電池使用の場合はNOWモード、USBケーブル使用の場合はNOW・HOUR・DAYの3つのモードから選べます。
- ③ 電池残量  
電池の残量を表示します。  
  - ☰ 電池残量が十分にあります。
  - ☒ 電池が消耗しています。
  - ☐ 電池残量がありません。新しい電池にお取りかえください。（このマークが点滅すると10秒後に電源が切れます）
- ④ 測定値  
PM2.5濃度の測定値を表示します。単位は $\mu\text{g}/\text{m}^3$ （マイクログラム毎立方メートル）です。1 $\text{m}^3$ あたりのPM2.5の重さをあらわしています。
- ⑤ 禁止マーク  
動作しない操作をおこなったときに表示します。故障ではありません。
- ⑥ 測定中マーク・・・測定中に表示します。
- ⑦ スタートボタン  
NOWモード時にボタンを押すと測定を開始します。長押しで（3秒以上）電源をオフします。（全モード対応）
- ⑧ モードボタン  
USBケーブル使用時のみ操作が可能になります。ボタンを押すたびにモードが切替わります。
- ⑨ 吸気口・・・ここから空気を取り込み測定します。
- ⑩ 排気口・・・測定した空気を排出します。
- ⑪ 電池カバー
- ⑫ USB端子（500mA以上供給できるUSBポートを使用してください）

## 正しい持ちかた・置きかた



## 濃度レベルの説明

- 測定濃度によって表示の色が変化します。 \*マーク部分は、環境省WEBサイト「注意喚起のための暫定的な指針」から抜粋しています。

色	範囲	レベル*	暫定的な指針となる値 日平均値 ( $\mu\text{g}/\text{m}^3$ ) *	行動の目安*
青	0 ~ 35 $\mu\text{g}/\text{m}^3$	(環境基準)	35 以下 ※1	特に行動を制約する必要はないが、呼吸器系や循環器系疾患のあるかた、小児、高齢者等は、健康への影響がみられることがあるため体調の変化に注意する。
緑	36 ~ 70 $\mu\text{g}/\text{m}^3$	I	70 以下	
黄	71 ~ 150 $\mu\text{g}/\text{m}^3$	II	70 超	不要不急の外出や屋外での長時間の激しい運動をできるだけ減らす。呼吸器系や循環器系疾患のあるかた、小児、高齢者等は、体調に応じてより慎重に行動することが望まれる。
橙	151 ~ 250 $\mu\text{g}/\text{m}^3$			
赤	251 $\mu\text{g}/\text{m}^3$ 以上			

※1 環境基準は環境基本法第16条第1項に基づく人の健康を保護する上で維持されることが望ましい基準PM2.5に係る環境基準の短期基準は日平均値35 $\mu\text{g}/\text{m}^3$ であり、日平均値の年間98パーセンタイル値で評価


## 測定のしかたとモードの説明

■ 電池使用 ■（電池は付属しておりませんので、市販品をご購入ください）

### NOWモード・・・スタートボタンを押して測定し、現在の値を表示します。

⚠ 連続で測定する場合は、1分以上間隔をあけて測定してください。

1. 単3アルカリ乾電池を2本準備してください。
2. 電池を入れると電源が入ります。（30秒で表示は消えます）
3. 吸気口と排気口をふさがないように正しく持ち、スタートボタンを押します。
4. 測定中は測定中マークが表示され、LED表示部が7色に点灯します。
5. 約8秒後、測定結果が表示されます。（30秒間表示します）

- \* 電源がオフの状態ですらスタートボタンを1度押すと前回の測定値が表示されます。
- \* 測定を中止したい場合は、再度スタートボタンを押してください。
- \* 測定を中止した場合や、電池残量が無いなど正常に測定ができなかった場合は  と表示します。
- \* 電源が入った状態でスタートボタンを長押し（3秒以上）すると電源をオフすることができます。

■ USB マイクロBケーブル使用 ■（USBケーブルは付属しておりませんので、市販品をご購入ください）

⚠ 電池の液漏れ防止のため、必ず電池を外してお使いください。

⚠ 500mA以上供給できるUSBポートを使用してください。

### ① NOWモード・・・スタートボタンを押して測定し、現在の値を表示します。

1. USBの差し込み口にケーブルをさすと電源が入ります。
2. 以下、電池使用と同じです。上記をご参照ください。  
\* ケーブルを抜く、またはスタートボタンを長押し（3秒以上）で電源をオフすることができます。

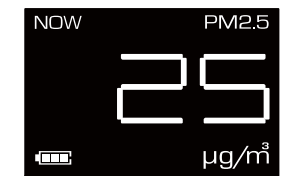
### ② HOURモード・・・1分おきに自動で測定し、1時間の平均を表示します。

1. モードボタンを押し、HOURモードにセットします。  
\* 電源が入っている間は、測定し続けます。

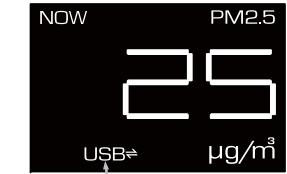
### ③ DAYモード・・・1分おきに自動で測定し、1日の平均を表示します。

1. モードボタンを押し、DAYモードにセットします。  
\* 電源が入っている間は、測定し続けます。

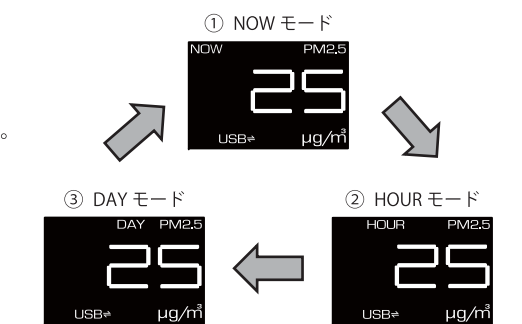
電池使用時の表示画面



USBケーブル使用時の表示画面



USBマーク




モードボタンを押すたびにモードが切替わります

## よくある質問

- Q. PM2.5とは何ですか？**  
A. 粒子径2.5マイクロメートル以下の微粒子です。PM2.5が含まれるものとしてタバコの煙や排気ガス、光化学スモッグなどがあります。
- Q. 同じ場所を測定しても違う数値が表示されるのですが？**  
A. 空気中のPM2.5の濃度は一定ではありませんので、測定する場所が同じでも測定値は異なる場合がございます。

## 故障かなと思ったら

- 現象1 電池を入れても電源が入らない**
- 電池が逆に入っていないませんか？ → 正しい向きに電池を入れ直してください。
  - 新しい電池と古い電池または電池残量の無いものを、組み合わせて使用していませんか？ → 2本とも新しい電池を入れてください。
- 現象2  (エラー) 表示になる**
- 故障の際に表示します。お買い求め頂いた販売店へお問い合わせ下さい。

製品仕様	
測定原理	光散乱方式
測定範囲	0 ~ 500 $\mu\text{g}/\text{m}^3$
測定時間	8秒
測定精度	±15% (100 $\mu\text{g}/\text{m}^3$ 測定時の基準機器との誤差)
動作温度範囲	0 ~ 45°C 80%rh以下 (結露なきこと)
保存温度	-10 ~ 60°C 80%rh以下 (結露なきこと)
表示	カスタムセグメントLCD (バックライト付き)
測定モード	3モード (NOWモード・HOURモード・DAYモード)
電源	単3アルカリ乾電池2本またはUSBマイクロBケーブル(別売)
電池寿命(測定回数)	約1000回 (測定8秒+測定値表示30秒を1回の測定として)
寸法	62(W)×123(H)×47(D)mm
重量	200g (電池含む)
付属品	取扱説明書

\* 本製品の仕様・外観・本書に記載されている内容は、改良のため予告なく変更されることがございます。あらかじめご了承ください。